

T.C
KARS VALİLİĞİ
MEHMETÇİK İLKOKULU MÜDÜRLÜĞÜ



2024-2028 STRATEJİK PLANI

İSTİKLAL MARŞI

Korkma, sönmez bu şafaklarda yüzen al sancak;
Sönmeden yurdumun üstünde tüten en son ocak.
O benim milletimin yıldızıdır, parlayacak;
O benimdir, o benim milletimindir ancak.

Çatma, kurban olayım, çehreni ey nazlı hilal!
Kahraman ırkıma bir gül! Ne bu şiddet, bu celal?
Sana olmaz dökülen kanlarımız sonra helal...
Hakkıdır Hakk'a tapan milletimin istiklal!

Ben ezelden beridir hür yaşadım, hür yaşarım.
Hangi çılgın bana zincir vuracakmış? Şaşarım!
Kükremiş sel gibiyim, bendimi çiğner, aşarım.
Yırtarım dağları, enginlere sığmam taşarım.

Garbin afakını sarmışsa çelik zırhlı duvar,
Benim iman dolu göğsüm gibi serhaddim var.
Ulusun, korkma! Nasıl böyle bir imanı boğar,
"Medeniyet!" dediğin tek dişi kalmış canavar?

Arkadaş! Yurduma alçakları uğratma sakın.
Siper et gövdeni, dursun bu hayasızca akın.
Doğacaktır sana va' dettiği günler Hakk'ın...
Kim bilir, belki yarın, belki yarından da yakın.

Bastığın yerleri "toprak!" diyerek geçme, tanı:
Düşün altındaki binlerce kefensiz yatanı.
Sen şehit oğlusun, incitme, yazıktır atanı:
Verme, dünyaları alsan da, bu cennet vatanı.

Kim bu cennet vatanın uğruna olmaz ki feda?
Şüheda fışkıracak toprağı sıksan, şüheda!
Canı, cananı bütün varımı alsın da Huda,
Etmesin tek vatanımdan beni dünyada cüda.

Ruhumun senden, İlahi, şudur ancak emeli:
Değmesin mabedimin göğsüne namahrem eli.
Bu ezanlar ezanlar-ki şahadetleri dinin temeli
Ebedi yurdumun üstünde benim inlemeli.

O zaman vedd ile bin secde eder-varsa-taşım,
Her cerihamdan, İlahi, boşanıp kanlı yaşım,
Fıskırır ruh-ı mücerred gibi yerden na'şım;
O zaman yükselerek arşa değer belki başım.

Dalgalar sen de şafaklar gibi ey şanlı hilal!
Olsun artık dökülen kanlarımın hepsi helal!
Ebediyen sana yok, ırkıma yok izmihlal:
Hakkıdır, hür yaşamış bayrağımın hürriyet;
Hakkıdır, Hakk'a tapan, milletimin istiklal!

Mehmet AKIF ERSOY

*Öğretmenler;
Yeni Nesil Sizin
Eseriniz Olacaktır.*

K. Atatürk



GENÇLİĞE HİTABE

Ey Türk gençliği Birinci vazifen, Türk İstiklalini, Türk cumhuriyetini, İlelebet, muhafaza ve müdafaa etmektir.

Mevcudiyetinin ve istikbalinin yegane temeli budur. Bu temel, senin, en kıymetli hazinendir. İstikbalde dahi, seni, bu hazineden, mahrum etmek isteyecek, dahili ve harici, bedhahların olacaktır. Bir gün, istiklal ve cumhuriyeti müdafaa mecburiyetine düşersen, vazifeye atılmak için, içinde bulunacağın vaziyetin imkan ve şeraitini düşünmeyeceksin! Bu imkan ve şerait, çok namüsaait bir mahiyette tezahür edebilir. İstiklal ve cumhuriyetine kastedecek düşmanlar, bütün dünyada emsali görülmemiş bir galibiyetin mümessili olabilirler. Cebren ve hile ile aziz vatanın, bütün kaleleri zapt edilmiş, bütün tersanelerine girilmiş, bütün orduları dağıtılmış ve memleketin her köşesi bilfiil işgal edilmiş olabilir. Bütün bu şeraitten daha elim ve daha vahim olmak üzere, memleketin dahilinde, iktidara sahip olanlar gaffet ve dalalet ve hatta hıyanet içinde bulunabilirler. Hatta bu iktidar sahipleri şahsi menfaatlerini, müstevlerin siyasi emelleriyle tevhit edebilirler. Millet, fakr u zaruret içinde harap ve bitap düşmüş olabilirler.

Ey Türk istikbalinin evladı! İşte, bu ahval ve şerait içinde dahi, vazifen; Türk istiklal ve cumhuriyetini kurtarmaktır! Muhtaç olduğun kudret, damarlarındaki asil kanda, mevcuttur!

K. Atatürk

İli: Kars		İlçesi :Merkez	
Adres	Bülbül Mahallesi Mehmetçik cad. No: 10-1 Kars	Coğrafi Konum (link)	http://karsmehmetcikilkokulu.meb.k12.tr
Telefon Numarası	0474 225 16 55	Faks Numarası:	-
e- Posta Adresi	705064@meb.k12.tr	Web sayfası adresi	Karsmehmetcikilkokulu.meb.k12.tr
Kurum Kodu:	705064	Öğretim Şekli	İkili Eğitim

SUNUŞ

Büyük önder Atatürk'ü örnek alan bizler; Çağa uyum sağlamış, çağı yönlendiren gençler yetiştirmek için kurulan okulumuz, geleceğimiz teminatı olan öğrencilerimizi daha iyi imkânlarla yetiştirip, düşünce ufku ve yenilikçi ruhu açık Türkiye Cumhuriyetinin çıtasını daha yükseklerle taşıyan bireyler olması için öğretmenleri ve idarecileriyle özverili bir şekilde tüm azmimizle çalışmaktayız.

Mehmetçik İlkokulu olarak en büyük amacımız yalnızca ilkokul mezunu gençler yetiştirmek değil, girdikleri her türlü ortamda çevresindekilere ışık tutan, hayata hazır , hayatı aydınlatan , bizleri daha da ileriye götürecek gençler yetiştirmektir. İdare ve öğretmen kadrosuyla bizler çağa ayak uydurmuş, yeniliklere açık, Türkiye Cumhuriyetini daha da yükseltecek gençler yetiştirmeyi ilke edinmiş bulunmaktayız.

Kapsamlı ve özgün bir çalışmanın sonucu hazırlanan Stratejik Plan okulumuzun çağa uyumu ve gelişimi açısından tespit edilen ve ulaşılması gereken hedeflerin yönünü doğrultusunu ve tercihlerini kapsamaktadır. Katılımcı bir anlayış ile oluşturulan Stratejik Plânın, okulumuzun eğitim yapısının daha da güçlendirilmesinde bir rehber olarak kullanılması amaçlanmaktadır. Belirlenen stratejik amaçlar doğrultusunda hedefler güncellenmiş ve okulumuzun 2024-2028 yıllarına ait stratejik plânı hazırlanmıştır.

Okulumuza ait bu planın hazırlanmasında her türlü özveriye gösteren ve sürecin tamamlanmasına katkıda bulunan müdür yardımcımıza, stratejik planlama ekiplerimize, katkıda bulunan öğretmen, öğrenci ve velilerimize teşekkür ediyor, bu plânın başarıyla uygulanması ile okulumuzun başarısının daha da artacağına inanıyor, tüm personelimize başarılar diliyorum.



Cengiz BİRDAL
Okul Müdürü

İÇİNDEKİLER

1. GİRİŞ VE PLAN HAZIRLIK SÜRECİ	
1.1.Strateji Geliştirme Kurulu ve Stratejik plan Ekibi.....	
1.2.Planlama Süreci.....	
2. DURUM ANALİZİ	
2.1. Kurumsal Tarihçe	
2.2. Uygulanmakta Olan planın değerlendirilmesi	
2.3. Mevzuat Analizi.....	
2.4. Üst Politika Belgelerinin Analizi.....	
2.5. Faaliyet Alanları İle Ürün ve Hizmetlerin Belirlenmesi.....	
2.6. Paydaş Analizi.....	
2.7. Kurun İçi Analiz.....	
2.8. Dış Çevre Analizi (PESTLE).....	
2.9. Güçlü ve Zayıf Yönler İle Fırsatlar ve Tehditler (GZFT)Analizi	
2.10. Tespit ve İhtiyaçların Belirlenmesi.....	
3. GELECEĞE BAKIŞ.....	
3.1. Misyon.....	
3.2. Vizyon.....	

3.3. Temel Değerler.....
4. AMAÇ,HEDEF VE STRATEJİLERİN BELİRLENMESİ.....
5. İZLEME VE DEĞERLENDİRME
6. TABLOLAR/EKLER

I. GİRİŞ ve STRATEJİK PLANIN HAZIRLIK SÜRECİ

1.1. Strateji Geliştirme Kurulu Ve Stratejik Plan Ekibi

Tablo 1. Strateji Geliştirme Kurulu ve Stratejik Plan Ekibi Tablosu

Strateji Geliştirme Kurulu Bilgileri		Stratejik Plan Ekibi Bilgileri	
Adı Soyadı	Unvanı	Adı Soyadı	Unvanı
Cengiz BİRDAL	Okul Müdürü	Necife Kader CENGİZ	Müdür Yardımcısı
Ekrem KILIÇ	Öğretmen	Mehtap NEBİOĞLUGİL	Öğretmen
Gülnefci TAM	Öğretmen	M.Kemal KARADAĞ	Öğretmen
Uğur GÜVERCİN	Öğretmen	Filiz ÖZMEN	Veli
Duygu GÖKSU REŞİTOĞLU	Öğretmen		

1.2. Planlama Süreci

2024-2028 dönemi stratejik plan hazırlanma süreci Strateji Geliştirme Kurulu ve Stratejik Plan Ekibi'nin oluşturulması ile başlamıştır. Ekip tarafından oluşturulan çalışma takvimi kapsamında ilk aşamada durum analizi çalışmaları yapılmış ve durum analizi aşamasında, paydaşlarımızın plan sürecine aktif katılımını sağlamak üzere paydaş anketi, toplantı ve görüşmeler yapılmıştır. Durum analizinin ardından geleceğe yönelim bölümüne geçilerek okulumuzun/kurumumuzun amaç, hedef, gösterge ve stratejileri belirlenmiştir.

10/12/2003 tarihli ve 5018 sayılı “Kamu Mali Yönetimi ve Kontrol Kanunu’nun 9.Maddesinde belirtilen “Kamu idareleri; Kalkınma Planları, Programlar, ilgili mevzuat ve benimsedikleri temel ilkeler çerçevesinde geleceğe ilişkin vizyon ve misyonları oluşturmak, stratejik amaç ve hedeflerini saptamak, performanslarını göstergeler doğrultusunda ölçmek; bu süreci izlemek ve öz değerlendirmesini yapmak amacıyla katılımcı yöntemlerle stratejik plan hazırlanır.” hükmüne ilişkin mevzuata dayanarak Kars Valiliğine bağlı Kars İ İl Milli Eğitim Müdürlüğü Stratejik Planlaması doğrultusunda, Stratejik Plan hazırlama çalışmalarına başlanmıştır.

2. DURUM ANALİZİ

Stratejik planlama sürecinin ilk adımı olan durum analizi, okulumuzun/kurumumuzun “neredeyiz?” sorusuna cevap vermektedir. Okulumuzun/kurumumuzun geleceğe yönelik amaç, hedef ve stratejiler geliştirebilmesi için öncelikle mevcut durumda hangi kaynaklara sahip olduğu ya da hangi yönlerinin eksik olduğu ayrıca, okulumuzun/kurumumuzun kontrolü dışındaki olumlu ya da olumsuz gelişmelerin neler olduğu değerlendirilmiştir. Dolayısıyla bu analiz, okulumuzun/kurumumuzun kendisini ve çevresini daha iyi tanımasına yardımcı olacak ve stratejik planın sonraki aşamalarından daha sağlıklı sonuçlar elde edilmesini sağlayacaktır. Durum analizi bölümünde, aşağıdaki hususlarla ilgili analiz ve değerlendirmeler yapılmıştır;

- Kurumsal tarihçe
- Uygulanmakta olan planın değerlendirilmesi
- Mevzuat analizi
- Üst politika belgelerinin analizi
- Faaliyet alanları ile ürün ve hizmetlerin belirlenmesi
- Paydaş analizi
- .Kuruluş içi analiz
- Dış çevre analizi (Politik, ekonomik, sosyal, teknolojik, yasal ve çevresel analiz) • Güçlü ve zayıf yönler ile fırsatlar ve tehditler (GZFT) analizi • Tespit ve ihtiyaçların belirlenmesi

2.1 Kurumsal Tarihçe

OKULUN TARİHÇESİ VE YAPISI

Okulumuz 1977 yılında eğitim öğretim vermeye başlamıştır. Okulumuz zemin kat dahil 3 katlı, bahçeli olup, 178 öğrencisi bulunan temel eğitim kurumudur. Okulumuz ismini kahraman Türk askerinden almıştır. 1977 yılından bu yana mevcut binasında kesintisiz eğitim öğretim hizmeti veren okulumuz öğrencilerimizi, Atatürk ilke ve inkılaplarına bağlı, bir üst öğrenime, hayata, çağımızın gereklerine ve teknolojik gelişmelere uyum sağlayacak şekilde, gelişimsel rehberlik anlayışı ile üretken, öğretimi bireyselleştiren bir anlayışla akademik başarıyı artırmak, sevmek, çalışmak, başarmak ilkesini esas alarak yeterli bilgi, beceri ve tutumları kazandırma amacıyla eğitim öğretimine devam etmektedir.



2.2 Uygulanmakta Olan Planın Değerlendirilmesi

2019-2023 Stratejik planlama çerçevesinde gerekli inceleme ve araştırmalar yapılmış olup süreç içerisinde pandemi meydana gelmesi sebebiyle aksamalar oluşmuştur. Pandemi sonrası söz konusu aksamaların telafisi yönünde çalışmalar yapılmış olup süreçteki eksik kalan yönler tamamlanmaya çalışılmıştır. Önceki planda yer alan hedeflere kısmen ulaşılması nedeniyle yeni oluşturulacak planlamalarda geçmiş dönemdeki amaç ve hedeflerden yararlanılması ve yeni oluşturulan planlamaların içerisinde kısmen yer alması uygun olacaktır. Stratejik planda amacın farklı açılardan iyileştirilmesi ihtiyacı bulunmaktadır. Bu nedenle yeni amaçlar oluşturularak hedef ve performans göstergeleri belirlenmiştir.

2024-2028 Stratejik Planımızdaki hedefler önceki plan dönemine benzer olarak paydaşlarımızın beklentileri, kurumumuzun faaliyet alanları, ihtiyaçlar ve gelişim alanları ile MEB politikaları birlikte analiz edilerek belirlenmiştir. Bu analiz sonucunda belirlediğimiz hedeflerle, önceki plan dönemindeki hedefler benzerlik göstermektedir.

2.3. Yasal Yükümlülükler ve Mevzuat Analizi

Tablo 2. Mevzuat Analizi Tablosu

YASAL YÜKÜMLÜLÜKLER	DAYANAK
Personel Hizmetleri 1. Müdürlüğe bağlı öğretmenlerimizin ve yöneticilerin sicil bilgilerinin takibi, gerekli düzenlemelerin yapılması ya da yapılması için üst mercilerle iletişime geçilerek iş ve işlemlerin yürütülmesinin sağlanması, 2. Göreve başlayan öğretmenlerin veya yöneticilerin görev ve sorumluluklarının belirtilerek iş ve işlemlerin aksatılmadan yürütülmesinin takibi	 1. 3797 Sayılı Milli Eğitim Bakanlığının Teşkilat ve Görevleri Hakkında Kanun 2. 657 Sayılı Devlet Memurları Kanunu 3. 222 Sayılı İlköğretim ve Eğitim Kanunu 4. Milli Eğitim Bakanlığına Bağlı Okul ve Kurum Öğretmenlerinin Atama ve Yer Değiştirmelerine İlişkin Yönetmelik 5. Milli Eğitim Bakanlığına Bağlı Eğitim Kurumları Yöneticilerinin Atama ve Yer Değiştirmelerine İlişkin Yönetmelik. 6. Milli Eğitim Bakanlığına Bağlı Okul ve Kurumların Yönetici ve Öğretmenlerinin Norm Kadrolarına İlişkin Yönetmelik

<p>3. Okul içi ve okul çevresindeki tedbirlerin alınarak okulun eğitim öğretime uygunluğunun sürekliliğinin sağlanması,</p> <p>4. Okul içindeki koordinasyonu sağlamak</p> <p>5. Oluşturulan kurullarla eğitim öğretimin aksamadan sürekliliğinin sağlanması</p> <p>6. Öğretmen ve diğer personelin disiplinle ilgili işlemlerini usulüne göre yapmak.</p>	<p>7. Milli Eğitim Bakanlığı İzin Yönergesi</p> <p>8. Milli Eğitim Bakanlığı İntibak Bülteni Milli Eğitim Bakanlığı Aday öğretmen ve memur yetiştirilmeleri hakkında Yönetmelik.</p>
--	--

YASAL YÜKÜMLÜLÜKLER	DAYANAK
<p>Eğitim –Öğretim Hizmetleri</p> <p>1. Kanun, tüzük, yönetmelik, yönerge, program, genelge ve emirlerle tespit edilen eğitim amaçlarının okulumuzda gerçekleştirilmesini sağlamak.</p> <p>2. Okulumuzdaki eğitim faaliyetlerinin Atatürk ilke ve inkılapları doğrultusunda yürütülmesini takip etmek, okul ve kurumlar ile öğrencilerin her türlü bölücü, yıkıcı ve zararlı etkilerden korunmasını sağlayıcı tedbirler almak.</p> <p>3. Her türlü olumsuzluğa karşı önlem olarak gerekli mercilerle sürekli bir irtibat halinde bulunmak</p> <p>4. Özel eğitime muhtaç çocukların eğitimi ile ilgili tedbirleri almak.</p> <p>5. Okul çağına gelmiş ama okula kazandırılmamış öğrencilerle ilgili çalışmalar yürüterek öğrenci velileri ile irtibata geçerek öğrencilerin okula kazandırılmasını sağlamak.</p> <p>6. Eğitim bir bütün olduğu düşünülerek öğrencilerin her yönüyle gelişmelerini sağlayacak faaliyetlerin yürütülmesini sağlamak.</p> <p>7.</p>	<p>1. 1739 Sayılı Milli Eğitim Temel Kanunu</p> <p>2. 3797 Milli Eğitim Bakanlığının Teşkilat ve Görevleri Hakkında Kanun</p> <p>3. 222 İlköğretim ve Eğitim Kanunu</p> <p>4. Özel Eğitim Hizmetleri Yönetmeliği</p> <p>5. Rehberlik ve Psikolojik Danışma Hizmetleri Yönetmeliği</p> <p>6. Eğitsel Değerlendirme ve Tanılama Hizmetleri Yönetmeliği</p>

YASAL YÜKÜMLÜLÜKLER	DAYANAK
<p>Bütçe-Yatırım Hizmetleri</p> <p>Okul Aile Birliğinin oluşturularak okul için gerekli destekler sağlayıp gerekli yerlere Okul Aile Birliği nezaretinde harcamaların gerçekleştirilmesini sağlamak.</p> <p>Okula yapılan bağışları ve gelirleri Okul Aile Birliği nezaretinde kabul ederek gerekli yönde harcamaların yapılmasını sağlamak.</p>	<p>657 Sayılı Devlet Memurları Kanunu</p> <p>5018 Sayılı Kamu Mali Yönetimi ve kontrol Kanunu</p> <p>Bütçe kanunu</p> <p>4734 sayılı Kamu İhale Kanunu</p> <p>Muayene Kabul Yönetmelikleri,</p>

YASAL YÜKÜMLÜLÜKLER	DAYANAK
<p>Sivil Savunma Hizmetleri</p> <p>1. Okulumuz sivil savunma ile ilgili plân ve programları düzenlemek, gerekli tespitler yapmak ve tedbirleri almak</p> <p>2. Sivil savunma teşkilâtı ile koordinasyon sağlamak ve hizmetin aksamadan yürütülmesini temin etmek</p>	<p>1. 1739 Sayılı Milli Eğitim Temel Kanunu</p> <p>2. 3797 Milli Eğitim Bakanlığının</p> <p>3. 222 İlköğretim ve Eğitim Kanunu</p>

MEB Talim ve Terbiye Kurulu Başkanlığı tarafından onaylanmış olan öğretim programlarının uygulama esasları ile ilgili kurul kararları Kalkınma plan ve programlarında yer alan politika ve hedefler doğrultusunda kamu kaynaklarının etkili, ekonomik ve verimli bir şekilde elde edilmesi ve kullanılmasını, hesap verebilirliği ve mali şeffaflığı sağlamak üzere, kamu mali yönetiminin yapısını ve işleyişini, kamu bütçelerinin hazırlanmasını, uygulanmasını, tüm mali işlemlerin muhasebeleştirilmesini, rapor edilmesi ve mali kontrolü düzenleme amacıyla oluşturulan 5018 sayılı Kamu Mali Yönetimi ve Kontrol Kanununun 9. Maddesinde “Kamu idareleri; kalkınma planları, programlar, ilgili mevzuat ve benimsedikleri temel ilkeler çerçevesinde geleceğe ilişkin misyon ve vizyonlarını oluşturmak, stratejik amaçlar ve ölçülebilir hedefler saptamak, performanslarını önceden belirlenmiş olan göstergeler doğrultusunda ölçmek ve bu sürecin izleme ve değerlendirilmesini yapmak amacıyla katılımcı yöntemlerle stratejik plan hazırlar.”

denilmektedir. Kamu idareleri, kamu hizmetlerinin istenilen düzey ve kalitede sunulabilmesi için bütçeleri ile program ve proje bazında kaynak tahsislerini; stratejik planlarına, yıllık amaç ve hedefleri ile performans göstergelerine dayandırmak zorundadırlar. Stratejik plan hazırlamakla yükümlü olacak kamu idarelerinin ve stratejik planlama sürecine ilişkin takvimin tespitine, stratejik planların kalkınma planı ve programlarla ilişkilendirilmesine yönelik usul ve esasların belirlenmesinde Devlet Planlama Teşkilatı Müsteşarlığı yetkilendirilmiştir. Kamu idareleri bütçelerini, stratejik planlarında yer alan vizyon, misyon, stratejik amaç ve hedeflerle uyumlu ve performans esasına dayalı olarak hazırlarlar. Kamu idarelerinin bütçelerinin stratejik planlarda belirlenen performans göstergelerine uygunluğu ve idarelerin bu çerçevede yürütecekleri faaliyetler ile performans esaslı bütçelemeye ilişkin diğer hususları belirlemede Maliye Bakanlığı yetkilidir. Maliye Bakanlığı, Devlet Planlama Teşkilatı Müsteşarlığı ve ilgili kamu idaresi tarafından birlikte tespit edilecek olan performans göstergeleri, kuruluş bütçelerinde yer alır. 11 Performans denetimleri bu göstergeler çerçevesinde gerçekleştirilir. “06.01.2006 tarihli ve 2006/9972 sayılı Bakanlar Kurulu kararı ile yürürlüğe konulan Strateji Geliştirme Birimlerinin Çalışma Usul ve Esasları Hakkında Yönetmelik” düzenleyici ve denetleyici kurumlar hariç olmak üzere genel yönetim kapsamındaki kamu idarelerinin Strateji Geliştirme Birimlerinin Çalışma Usul ve Esasları’ nı içerir. Kamu idarelerinde yeni bir yönetim anlayışının oluşturulması, kamu reformunun temel amaçlarından biridir. Milli Eğitim Bakanlığının 2006/55 sayılı genelgesi ile bu reformun, MEB’e bağlı kurumlarda gerçekleşmesi için çalışmalara başlanmıştır. Milli Eğitim Bakanlığı Stratejik Planlama Uygulama Yönergesi de Milli Eğitim Bakanlığı Merkez, Taşra ve Yurtdışı teşkilatı ile MEB’e bağlı okul ve kurumlarda yürütülen stratejik planlama faaliyetlerinin gerçekleştirilmesine ilişkin usul ve esasları içerir. Yasal dayanaklar doğrultusunda çalışmalar başlatılmış; 2024 - 2028 yıllarını kapsayacak şekilde Mehmetçik İlkokulu Stratejik Planı hazırlanmıştır.

2.4. Üst Politika Belgeleri Analizi

- 12. Kalkınma Planı
- Cumhurbaşkanlığı Programı,
- Orta Vadeli Program,
- Cumhurbaşkanlığı Yıllık Programı,
- Millî Eğitim Bakanlığı Stratejik Planı,
- İl Millî Eğitim Müdürlüğü Stratejik Planı,
- İlçe Millî Eğitim Müdürlüğü Stratejik Planı ile
- Okul/kurumu ilgilendiren ulusal, bölgesel ve sektörel strateji eylem planlarını ifade eder. Kurumun faaliyet alanları ile Kalkınma Planı, diğer plan ve programlarda yer alan amaç, ilke ve politikalar arasındaki uyuma bakılır.

Tablo 3. Üst Politika Belgeleri Analizi Tablosu

Üst Politika Belgesi	Referans	Verilen Görevler/İhtiyaçlar
MEB 12. Kalkınma Plan Politika Önerileri	Önerilen politikalar	Hedef ve stratejilerin belirlenmesi
2024-2028 Orta Vadeli Program	Tümü	Bütçe çalışmaları
MEB 2024-2028 Stratejik Plan Hazırlık Programı	Tümü	2024-2028 Stratejik Planı Hazırlama Takvimi
MEB 2024-2028 Stratejik Planı	Tümü	MEB Politikaları Konusunda Taşra Teşkilatına Rehberlik
Kars İl Milli Eğitim Müdürlüğü 2024-2028 Stratejik Planı	Tümü	Amaç, hedef, gösterge ve stratejilerin belirlenmesi

2.5. Faaliyet Alanları İle ürün ve Hizmetlerin Belirlenmesi

Tablo 4. Faaliyet Alanlar/Ürün ve Hizmetler Tablosu

Faaliyet Alanı	Ürün/Hizmetler
Öğretim-eğitim faaliyetleri	Öğrenci İşleri Kayıt-nakil işleri Devam-devamsızlık Sınıf geçme Sınav hizmetleri
Rehberlik faaliyetleri	Öğrencilere rehberlik yapmak Velilere rehberlik etmek Rehberlik faaliyetlerini yürütmek
Sosyal faaliyetler	Öğrenci sağlığı ve güvenliği eğitimleri Kulüp çalışmaları Okul-Çevre ilişkileri
Sportif faaliyetler	Okul içi spor müsabakaları İl düzeyi Satranç yarışmaları İl düzeyi Akıl ve zeka oyunları müsabakaları
Kültürel ve sanatsal faaliyetler	İl içi Gezi yapmak

	Okul içi resim sergisi
İnsan kaynakları faaliyetleri (mesleki gelişim faaliyetleri, personel etkinlikleri...)	Hizmet içi eğitim faaliyetleri Personel Özlük hizmetleri Norm kadro işlemleri
Okul aile birliği faaliyetleri	Belirli gün ve haftalarla ilgili etkinlikler
Öğrencilere yönelik faaliyetler	Kitap okuma Projesi Okul sinema günleri
Ölçme değerlendirme faaliyetleri	Deneme sınavları
Öğrenme ortamlarına yönelik faaliyetler	Eğitim –öğretim alt yapı ve teknolojik hizmetleri
Ders dışı faaliyetler	Bilgi yarışmaları

Paydaş Analizi

Müdürlüğümüz stratejik planın başarılı ulaşmasının ön koşulu olarak planın sahiplenilmesinin gerekli olduğuna inanmaktadır. Bu sebeple paydaş analizi yapılarak planın sahiplenilmesinin artacağına inanmaktadır. Müdürlüğümüz paydaş analizi kapsamında aşağıda verilen aşamaları sırası ile gerçekleştirmiştir.

1. Paydaşların Tespiti ve Sınıflandırılması

Paydaş analizinin ilk aşamasında Müdürlüğümüzün paydaşlarının kimler olduğunun belirlenmesi gerekmektedir. Bu amaçla DPT'nin Stratejik Planlama kılavuzundaki paydaş tespitinde ile İl Milli Eğitim Müdürlüğümüzün Önderliğinde kullanılan sorularından faydalanılarak Okulumuzun paydaş olarak kimlerle görüşmeler yapılması gerektiği belirlenmiştir.

Okulumuzun faaliyetleri/hizmetleri ile ilgisi olanlar kimlerdir?

Okulumuzun faaliyetlerini/hizmetlerini yönlendirenler kimlerdir?
Okulumuzun faaliyetlerini/hizmetlerini kullananlar kimlerdir?
Okulumuzun faaliyetlerinden/hizmetlerinden etkilenenler kimlerdir?
Okulumuzun faaliyetlerini/hizmetlerini etkileyenler kimlerdir?

Yukarıda verilen sorular ışığında paydaşlar belirlendikten sonra, neden paydaş oldukları sorusu cevaplanmıştır. Bir sonraki aşamada ise paydaşlar; iç paydaşlar, dış paydaşlar olarak sınıflandırılmıştır.

Tablo 5. Paydaş Sınıflandırma Matrisi

PAYDAŞLAR	İÇ PAYDAŞLAR	DIŞ PAYDAŞLAR	YARARLANICI			
	Çalışanlar Birimler	Temel Ortak	Stratejik Ortak	Tedarikçi	Müşteri Kitle	Hedef
Milli Eğitim Bakanlığı		X	X	X		
Valilik		X	X			
Milli Eğitim Müdürlüğü Çalışanları	X		X	X		
Okullar Ve Bağlı Kurumlar	X		X			
Öğretmenler ve Diğer çalışanlar	X		X	X		
Öğrenciler ve Veliler	X			X	X	
Okul Aile Birliği	X			X		
Belediyeler	X			X		

Mezunlar (Öğrenci)			√						
Rehberlik, Kurs, Sosyal etkinlikler	√	√							0
Yayın	√				0				
Altyapı, Donatım Yatırım	√								
AR-GE, Projeler, Danışmanlık									
Nitelikli İş Gücü			0	0			0		√
Yatılılık-Bursluluk	0								
Eğitim-Öğretim (Örgün- Yaygın)	√								
Ürün/Hizmet									
Yararlanıcı (Müşteri)									
Öğrenciler									
Veliler									
Üniversiteler									
Medya									
Uluslararası kuruluşlar									
Meslek Kuruluşları									
Sağlık kuruluşları									
Diğer Kurumlar									
Özel sektör									

√: Tamamı 0: Bir

İç Paydaşlar

Okul/kurumda gerçekleşen her faaliyetten doğrudan etkilenen veya bir faaliyeti iletme/yavaşlatma etkisine sahip olanlardır. Okul/kurumun bir parçası olan bireyleri ifade eder. Okul/kurum müdürü, müdür yardımcıları, öğretmenler, öğrenciler, destek personeli ve okul aile birliği üyeleri iç paydaşlara örnek olarak verilebilir.

Dış paydaşlar

Okul/kurumun bir parçası olmayan ancak okulda gerçekleşen her faaliyetten dolayı olarak etkilenen, bağlı/ilişkili/ilgili kişi, grup ya da kurumları ifade eder. Okul/kurumun dış paydaşları; veliler, il ve ilçe millî eğitim müdürlükleri, Valilik, kamu kurum ve kuruluşları, muhtarlar, sivil toplum ve özel sektör kuruluşları vb. olarak sıralanabilir.

Öğrenci Anketi Sonuçları:

Öğrencilerimiz tarafından doldurulan “Mehmetçik İlkokulu Müdürlüğü Stratejik Planı Öğrenci Görüş ve Anket Değerlendirme Formu” sonucunda öğrencilerimiz tarafından belirlenen olumlu ve olumsuz bölgeler aşağıda belirtilmiştir.

Olumlu Yönler:

- Dinamik bir okul kadrosunun olması ve uyumlu çalışması
- Liderlik davranışı sergileyebilen yönetici kadrosunun olması
- Kamera sisteminin olması Öğretmenlerini seviyor olmaları.
- Okulun kendilerini güvende hissedebildikleri bir alan olması.
- Okulun temiz olması olarak belirtmişlerdir.

Olumsuz Yönler:

- Lavabo ve WC temizliği

Okul güvenlik elemanının olmaması

Okul Kantininin olmaması

Öğretmen Anketi Sonuçları

Öğretmenlerimize tarafından doldurulan “Mehmetçik İlkokulu Müdürlüğü Stratejik Planı Öğretmen Görüş ve Anket Değerlendirme Formu” sonucunda öğretmenlerimiz tarafından belirlenen olumlu ve olumsuz bölgeler aşağıda belirtilmiştir.

Olumlu Yönler :

Dinamik bir okul kadrosunun olması ve uyumlu çalışması

Okulun kendilerini güvende hissedebildikleri bir alan olması.

Kurumdaki tüm duyurular çalışanlara zamanında iletilir ve her türlü ödüllendirmede adil olma, tarafsızlık ve objektiflik sağlanması

Yöneticiler okul vizyonunu, stratejilerini, iyileştirmeye açık alanları, çalışanları ile paylaşması

Olumsuz Yönler :

Lavabo ve WC temizliği

Okul güvenlik personelinin olmaması

Veli Anketi Sonuçları

Velilerimiz tarafından doldurulan “Mehmetçik İlkokulu Müdürlüğü Stratejik Planı Veli Görüş ve Anket Değerlendirme Formu” sonucunda velilerimiz tarafından belirlenen olumlu ve olumsuz bölgeler aşağıda belirtilmiştir.

Olumlu Yönler

Dinamik bir okul kadrosunun olması ve uyumlu çalışması

Okul yönetiminin eğitime bakışının olumlu olması

Kamera sisteminin olması güvenlik açısından güvenilir olması

Okulun çocuklarının güvende hissedebildikleri bir alan olması.

Okulumuzun kısmen temiz bir okul olması

Veli öğretmen ilişkisinin çok iyi olması

Olumsuz Yönler

Lavabo ve WC temizliğinin istenilen düzeyde olmaması

Okulda velilere yönelik etkinliklerin az olması

2.7 Kurum İçi Analizi

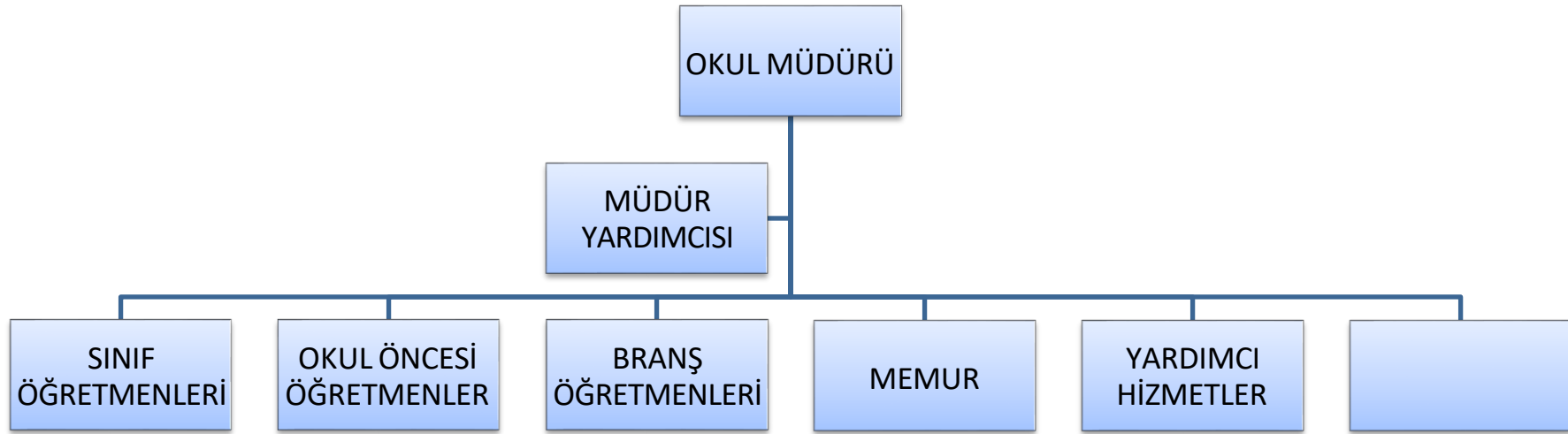
Tablo 8. Okul İçi Analiz İçerik Tablosu

Okul/Kurum İçi	Analiz İçerik Tablosu
Öğrenci sayıları	Erkek öğrenci sayısı: 96 Kız öğrenci sayısı: 82 Toplam öğrenci sayısı:178
Sosyal-kültürel-bilimsel ve sportif başarı verileri	İl bazında yapılan resim şiir yarışmalarında 1.2. ve 3.lükler
Öğrenme stilleri envanteri	Rehber öğretmen tarafından uygulanmaktadır.
Devam-devamsızlık verileri	e-Okul kayıtları kullanılarak erişim sağlanabilir. Aynı zamanda okul rehberlik servisi tarafından devamsızlık nedenleri anketi uygulanarak detaylı bir analiz gerçekleştirilmesi önerilmektedir.
İnsan kaynakları verileri	Okulumuzda 2 idareci,1 memur, 10 öğretmen,1 hizmetli,1 işçi bulunmaktadır.
Öğretmenlerin hizmetiçi eğitime katılma oranları	Öğretmenlerimiz % 95 oranında katılım göstermektedir.

Okul/kurum ortamını değerlendirme anketi

Rehber öğretmen tarafından uygulanmaktadır.

2.7.1 Teşkilat Yapısı :



Okulumuzda 1 Müdür, 1 Müdür Yardımcısı, 7 Öğretmen, 2 Okul Öncesi Öğretmeni, 1 Branş Öğretmeni, 1 Memur ve 2 Yardımcı Hizmetler personeli bulunmaktadır.

Kurum Kültürü

Kurum personeli arasında samimi, saygı ve hoş görüye dayalı bir iletişim söz konusudur. Herkesin düşüncesine saygılı olma, ideolojik ve siyasi kampaşmaya mahal vermeyen bir hoş görü ortamı mevcuttur. Personeller arasında örnek bir dayanışma ruhu vardır; İyi ve kötü günlerde beraber hareket edilerek mutluluk ve kederler paylaşılmaktadır.

İnanç ve manevi değerlerine saygılı, adalet ve şeffaflık temel kriterine riayet gösteren, fırsat ve imkân eşitliğine inanan, çalışmalarında verimlilik ve kolektifliği esas alan, kurum içi ve kurum dışı iletişim kanallarının açık olması gerektiğine inanan bir kurumsal kültüre sahiptir

Fiziki Kaynaklar

Okulumuzun binası ile açık ve kapalı alanlarına ilişkin temel bilgiler altta yer almaktadır.

Tablo 9. Okul Yerleşkesine İlişkin Bilgiler

Okul Bölümleri			Özel Alanlar	Var	Yok
Okul Kat Sayısı	Z+2		Çok Amaçlı Salon		X
Derslik Sayısı	7		Çok Amaçlı Saha		X
Derslik Alanları (m2)	42		Kütüphane		X
Kullanılan Derslik Sayısı	7		Fen Laboratuvarı		X
Şube Sayısı	10		Bilgisayar Laboratuvarı		X
İdari Odaların Alanı (m2)	16		İş Atölyesi		X
Öğretmenler Odası (m2)	24		Beceri Atölyesi		X
Okul Oturum Alanı (m2)	600		Pansiyon		X
Okul Bahçesi (Açık Alan)(m2)	2500				
Okul Kapalı Alan (m2)	2500				
Sanatsal, bilimsel ve sportif amaçlı toplam alan (m ²)	50				
Kantin (m2)	---				
Tuvalet Sayısı	6				
Diğer (.....)					

2.7.2. İnsan Kaynakları

Okul/kurumun hedefleriyle uyumlu, kurumsal ve bireysel performans için kritik olan bilgi, beceri ve tutumların tümünü kapsamalıdır. Personele ilişkin nicel veriler ile personelin sahip olduğu niteliklerin analizi yapılmalıdır.

Tablo 10. Çalışanların Görev Dağılımı

Çalışanın Unvanı	Görevleri
Okul /Kurum Müdürü	<ol style="list-style-type: none">1. Kanun, tüzük, yönetmelik, yönerge, program ve emirlere uygun olarak görevlerini yürütmeye,2. Okulu düzene koyar3. Denetler.
Müdür Yardımcısı	<ol style="list-style-type: none">1. Müdürün en yakın yardımcısıdır.2. Müdürün olmadığı zamanlarda müdüre vekâlet eder.3. Okulun her türlü eğitim-öğretim, yönetim, öğrenci, personel, tahakkuk, ayniyat, yazışma, eğitici etkinlikler, yatılılık, bursluluk, güvenlik, beslenme, bakım, koruma, temizlik, düzen, nöbet, halkla ilişkiler gibi işleriyle ilgili olarak okul müdürü tarafından verilen görevleri yapar.
Öğretmenler	<ol style="list-style-type: none">1. Öğretmenler, kendilerine verilen sınıfın veya şubenin derslerini, programda belirtilen esaslara göre plânlamak, okutmak, bunlarla ilgili uygulama ve deneyleri yapmak, ders dışında okulun eğitim-öğretim ve yönetim işlerine etkin bir biçimde katılmak ve bu konularda kanun, yönetmelik ve emirlerde belirtilen görevleri yerine getirmekle yükümlüdürler.

Yardımcı Hizmetler Personeli	<ol style="list-style-type: none"> Hizmet yerlerini temizlemek, Okula getirilen ve çıkarılan her türlü araç-gereç ve malzeme ile eşyayı taşıma ve yerleştirme işlerini yapmakla yükümlüdürler.
------------------------------	--

Tablo 11. İdari Personelin Hizmet Süresine İlişkin Bilgiler

Hizmet Süreleri	2024 Yılı İtibarıyla	
	Kişi Sayısı	%
1-4 Yıl		
5-6 Yıl		
7-10 Yıl		
10 Yıl Üzeri	2	100

Tablo 12. Öğretmenlerin Hizmet Süreleri (Yıl İtibarıyla)

Hizmet Süreleri	Kadın	Erkek	Hizmet Yılı	Toplam
1-3 Yıl	0	0		0
4-6 Yıl	1	0		1
7-10 Yıl	0	1		1
11-15 Yıl	1	2		3
16-20	4	0		4
20 ve üzeri	0	1		1

Çalışanların Görev Dağılımı

Tablo 13. Kurumdaki Mevcut Öğretmen Sayısı:

Sıra No	Branşı	Erkek	Kadın	Toplam
1	Sınıf Öğretmeni	3	4	7
2	Okul Öncesi	0	2	2
3	İngilizce	1	0	1
4	Özel Eğitim	0	0	0
TOPLAM		4	7	10

Tablo 14. Kurumdaki Mevcut Hizmetli/ Memur Sayısı:

Sıra No	Görevi	Erkek	Kadın	Eğitim Durumu	Hizmet Yılı	Toplam
1	Memur	0	1	LİSE	38	1
2	Hizmetli		1	LİSETERK	2	1
3	İşçi	1	-	İLKOKUL	24	1

Tablo 14. Çalışanların Görev Dağılımı

Çalışanın Ünvanı	Görevleri
Okul /Kurum Müdürü	Kanun, tüzük, yönetmelik, yönerge, program ve emirlere uygun olarak görevlerini yürütmek
Müdür Baş Yardımcısı	-
Müdür Yardımcısı	Okulun her türlü eğitim-öğretim, yönetim, öğrenci, personel, tahakkuk, ayniyat, yazışma, eğitici etkinlikler, yatılılık, bursluluk, güvenlik, beslenme, bakım, koruma, temizlik, düzen, nöbet, halkla ilişkiler gibi işleriyle ilgili olarak okul müdürü tarafından verilen görevleri yapar.
Atölye ve Bölüm Şefleri	-
Öğretmenler	Öğretmenler, kendilerine verilen sınıfın veya şubenin derslerini, programda belirtilen esaslara göre plânlamak, okutmak, bunlarla ilgili uygulama ve deneyleri yapmak, ders dışında okulun eğitim öğretim ve yönetim işlerine etkin bir biçimde katılmak ve bu konularda kanun, yönetmelik ve emirlerde belirtilen görevleri yerine getirmekle yükümlüdürler.
Yönetim İşleri ve Büro Memuru	-
Yardımcı Hizmetler Personeli	Hizmet yerlerini temizlemek, aydınlatmak ve ısıtma yerlerinde çalışmak ve okula getirilen ve çıkarılan her türlü araç-gereç ve malzeme ile eşyayı taşıma ve yerleştirme işlerini yapmakla yükümlüdürler.

Tablo 15. Okul/kurum Rehberlik Hizmetleri

Mevcut Kapasite				Mevcut Kapasite Kullanımı ve Performans					
Psikolojik Danışman Norm Sayısı	Görev Yapan Psikolojik Danışman Sayısı	İhtiyaç Duyulan Psikolojik Danışman Sayısı	Görüşme Odası Sayısı	Danışmanlık Hizmeti Alan			Rehberlik Hizmetleri İle İlgili Düzenlenen Eğitim/Paylaşım Toplantısı vb. Faaliyet Sayısı		
				Öğrenci Sayısı	Öğretmen Sayısı	Veli Sayısı	Öğretmenlere Yönelik	Öğrencilere Yönelik	Velilere Yönelik
0	0	1	0	0	0	0	0	0	0

2.7.3. Teknolojik Düzey

Teknolojik kaynaklar başta olmak üzere okulumuzda bulunan çalışır durumdaki donanım malzemesine ilişkin bilgiye alttaki tabloda yer verilmiştir.

Tablo 16. Teknolojik Araç-Gereç Durumu

Araç-Gereçler	2021	2022	2023	İhtiyaç
Akıllı Tahta	7	0	0	1
Masaüstü Bilgisayar	2	1	0	0
Fotokopi Makinası	1	0	1	0
Yazıcı	1	0	1	0

Tablo 17. Fiziki Mekan

Fiziki Mekân	Var	Yok	Adedi	İhtiyaç	Açıklama
Öğretmen Çalışma Odası		X			
Ekipman Odası	X		1		
Kütüphane	X		1		
Rehberlik Servisi		X		1	
Resim Odası		X		1	
Müzik Odası		X		1	
Çok Amaçlı Salon		X		1	
Spor Salonu		X		1	

2.7.4 Mali Kaynaklar

Enflasyon oranı da dikkate alınarak plan dönemi boyunca gerçekleşecek kaynak artışı tahmini olarak belirlenmiştir.

Tablo 18. Kaynak Tablosu

Kaynaklar	2024	2025	2026	2027	2028
Genel Bütçe					
Okul Aile Birliği	1.000	2.000	5.000	15.000	20.000

Özel İdare					
Kira Gelirleri					
Döner Sermaye					
Dış Kaynak/Projeler					
Diğer					
TOPLAM					

Tablo 19. Harcama Kalemleri

Harcama Kalemi	Çeşitleri
Personel	Sözleşmeli olarak çalışan personelimiz bulunmamaktadır.
Onarım	OAB bütçesi tarafından karşılanmaktadır.
Sosyal-sportif faaliyetler	Etkinlikler ile ilgili giderler OAB bütçesinden karşılanır.
Temizlik	Temizlik malzemeleri alımı İl Milli Eğitim ve OAB bütçesi tarafından karşılanmaktadır.
İletişim	Telefon, faks, internet, posta, mesaj giderleri il Milli Eğitim Müdürlüğü tarafından ödenmektedir.
Kırtasiye	Her türlü kırtasiye ve sarf malzemesi giderleri OAB bütçesi üzerinden temin edilmektedir.

Tablo 20. Gelir-Gider Tablosu

YILLAR	2021		2022		2023	
	GELİR	GİDER	GELİR	GİDER	GELİR	GİDER
Temizlik		3.000		6.000		2.000
Küçük Onarım						
Bilgisayar Harcamaları						

Büro Makinaları Harcamaları	5.000		7.500		5.000	
Telefon						
Sosyal Faaliyetler						
Kırtasiye		2.000		1.500		3.000
GENEL						

2.7.5 İstatistiki Veriler

Sınıf ve Öğrenci Bilgileri

Okulumuzda yer alan sınıfların öğrenci sayıları alttaki tabloda verilmiştir.

Tablo 21. Sınıf Öğrenci Sayıları

SINIFI	Kız	Erkek	Toplam
ANASINIFI	6	18	24
1.SINIF	18	20	38
2.SINIF	17	16	33
3.SINIF	18	23	41
4.SINIF	23	19	36
TOPLAM	82	96	178

Tablo 22. Açılan Kursların İstatistiki Verileri

YILLAR	AÇILAN KURLAR	GÖREVLİ ÖĞRETMEN SAYISI	KATILAN ÖĞRENCİ SAYISI	BAŞARI YÜZDESİ
2021	İYEP	1	5	%80
2022	İYEP	1	7	%90
2023	İYEP VE DESTEK EĞİTİMİ KURLARI	3	12	%90

Tablo 23. Sosyal faaliyetlere ait istatistiki veriler

2021				2022				2023			
SOSYAL FAALİYET	ÖĞRETMEN SAYISI	KATILAN ÖĞRENCİ SAYISI	KATILIM ORANI	SOSYAL FAALİYET	ÖĞRETMEN SAYISI	KATILAN ÖĞRENCİ SAYISI	KATILIM ORANI	SOSYAL FAALİYET	ÖĞRETMEN SAYISI	KATILAN ÖĞRENCİ SAYISI	KATILIM ORANI
İlköğretim Haftası				İlköğretim Haftası	10	150	%80	İlköğretim Haftası	10	189	%100
29 Ekim Cumhuriyet Bayramı				29 Ekim Cumhuriyet Bayramı	10	198	%100	29 Ekim Cumhuriyet Bayramı	10	189	%100
12 Mart İstiklal Marşı'nın Kabulü				12 Mart İstiklal Marşı'nın Kabulü	10	198	%100	12 Mart İstiklal Marşı'nın Kabulü	10	189	%100
18 Mart Çanakkale Zaferi				18 Mart Çanakkale Zaferi	10	198	%100	18 Mart Çanakkale Zaferi	10	189	%100
Okuma Bayramı				Okuma Bayramı	2	42	%40	Okuma Bayramı	2	32	%30
23 Nisan Ulusal Egemenlik ve Çocuk Bayramı				23 Nisan Ulusal Egemenlik ve Çocuk Bayramı	12	198	%100	23 Nisan Ulusal Egemenlik ve Çocuk Bayramı	12	189	%100

Not : 2021 yılında Pandemi sebebiyle sosyal katılım gerektiren etkinlikler yapılamamıştır.

2.8 Dış Çevre (PESTLE) Analizi

Tablo 24. PESTLE Analiz Tablosu

Etkenler	Tespitler	İdareye etkisi	Ne yapmalı
Politik-yasal	Oluşturulması gereken kurul ve komisyonlar	Kurul ve komisyonların çalışmalarına ayrılan sürelerin yetersizlikleri Komisyon görev alanlarının tam olarak bilinmemesi	Komisyonlar ile ilgili bilgilendirme toplantılarının yapılması
Ekonomik	Kullanılabilir bütçe Okul gelirlerini artırıcı unsurlar	Okul ihtiyaçlarının yeterince karşılanmaması	Okul aile birliğinin daha aktif hale getirilerek çeşitli gelir kaynakları yaratılması
Sosyo kültürel	Ailelerin öğrencilerin bilinçlendirilmeleri Beslenme alışkanlıkları	Beslenme eksikliklerinden dolayı derse motive olamamaktadır.	Öğrenci ailelerine yönelik bilgilendirici toplantıların yapılması
Teknolojik	Uzaktan eğitim teknolojisinin gelişimi	Eğitim ve öğretim sunumunda fiziki mekândan bağımsız olabilme • Maliyet avantajının oluşması • Dezavantajlı öğrencilere erişim imkânı • Zaman tasarrufunun sağlanması	• Uzaktan eğitim merkezlerinin fiziki kaynaklarının güncellenmesi
Çevresel	Depremlerin toplumun depreme karşı duyarlılığını artırması	Depremin olası etkilerinin azaltılması ve farkındalığın oluşturulması	Öğrenci ve velilere belli aralıkla bilgilendirme eğitimlerinin düzenlenmesi

2.9 Güçlü ve Zayıf Yönler İle Fırsatlar ve Tehditler (GZFT) Analizi

Okulumuzun temel istatistiklerinde verilen okul künyesi, çalışan bilgileri, bina bilgileri, teknolojik kaynak bilgileri ve gelir gider bilgileri ile paydaş anketleri sonucunda ortaya çıkan sorun ve gelişime açık alanlar iç ve dış faktör olarak değerlendirilerek GZFT tablosunda belirtilmiştir. Dolayısıyla olguyu belirten istatistikler ile algıyı ölçen anketlerden çıkan sonuçlar tek bir analizde birleştirilmiştir.

Kurumun güçlü ve zayıf yönleri donanım, malzeme, çalışan, iş yapma becerisi, kurumsal iletişim gibi çok çeşitli alanlarda kendisinden kaynaklı olan güçlülükleri ve zayıflıkları ifade etmektedir ve ayrımda temel olarak okul müdürü/müdürlüğü kapsamında bakılarak iç faktör ve dış faktör ayrımı yapılmıştır.

Tablo 25. GZFT Listesi

İç Çevre		Dış Çevre	
Güçlü Yönler	Zayıf Yönler	Fırsatlar	Tehditler
Nitelikli ve düzenli eğitim ve etkinlikler düzenlenmesi	Öğrencilerin bazılarında yeterince okuma alışkanlığının olmaması.	Üst politika belgelerinde eğitimin öncelikli alan olarak yer alması	Eğitim politikalarında yaşanan değişimlerin eğitim kalitesini olumsuz etkilemesi.
Deneyimli bir yönetim kadrosunun varlığı.	Çalışanlar arasında sosyal faaliyetlerin yapılamaması.	Derslerin dışında kurumda açılan kursların olması.	Hızla değişen teknolojiyi yakalama zorluğu. Göçe bağlı öğrenci hareketliliği.
Bilişim altyapısının olması ve kullanılması	Veli toplantılarına katılımın düşük olması. Anne-baba eğitiminin yetersizliği.	Mahallenin kalabalık ve imkanlarının fazla olması	Kanun ,tüzük ve yönetmeliklerin sık sık değişmesi. Okul-veli-öğrenci işbirliklerinin yeterli düzeyde olmaması.

Tablo 26. GZFT Stratejileri

	Fırsatlar	Tehditler
Güçlü Yönler	<p>Öğrencilerimizin büyük çoğunluğunun okul öncesi eğitim olarak 1.sınıfa başlamaları.</p> <p>Nitelikli ve düzenli eğitim ve etkinlikler düzenlenmesi</p> <p>Deneyimli bir yönetim kadrosunun varlığı.</p> <p>Nitelikli ve gelişime açık çalışan kadroya sahip olunması.</p> <p>Velilerimiz eğitim sürecinde öğretmenlerimizle ve okul yönetimi ile iş birliği içinde olması.</p> <p>Okulun diğer çevre okullarına göre fiziksel ve eğitimsel şartlarının daha iyi olması.</p> <p>Okulun şehrin gürültüsünden uzak oluşu.</p> <p>Okul yönetimi ile çalışanlar arasında iyi bir iletişimin olması.</p> <p>Okul yönetiminin çalışanlara hoşgörü ile yaklaşması.</p>	<p>Eğitim politikalarında yaşanan değişimlerin eğitim kalitesini olumsuz etkilememesi için gerekli çalışmaları yaparak tedbirler almak.</p> <p>Öğrencilerinin çoğunun velisinin işsizlik nedeniyle şehir dışında çalışmaları ve göçe bağlı öğrenci hareketliliğine rağmen öğrencilerimize en sağlıklı eğitim öğretim fırsatları sunmak.</p>
Zayıf Yönler	<p>Öğrencilerin bazılarında yeterince okuma alışkanlığının olmaması.</p> <p>Öğrenci merkezli eğitim-öğretim şartlarının tam oluşmayışı.</p> <p>Eğitim bölgesindeki veliler arasında sosyo- ekonomik farkların bulunması.</p> <p>Veli toplantılarına katılımın düşük olması.</p> <p>Anne-baba eğitiminin yetersizliği.</p> <p>Okulun fiziki şartlarından kaynaklanan eksiklikler.</p> <p>Sınıflarda internet çekim hızının düşük olması.</p>	<p>Hızla değişen teknolojiyi yakalamaya çalışacak faaliyetler yapmak.</p> <p>Kanun ,tüzük ve yönetmeliklerin sık sık değişmesi sebebiyle sürekli güncelleme yapmak.</p> <p>Okul-veli-öğrenci işbirliklerinin yeterli düzeyde olmaması sebebiyle çeşitli sosyal etkinlikler düzenleyerek bu bağı güçlendirmek.</p>

	Spor salonunun olmaması. Okul bütçesinin az olması.	
--	--	--

2.10 Tespit ve İhtiyaçların Belirlenmesi

Tespitler ve problem alanları önceki bölümlerde verilen Durum Analizi aşamalarında öne çıkan, Durum Analizini özetleyebilecek türde ifadelerden oluşmaktadır. İhtiyaçlar ise bu tespitler ve sorun alanları dikkate alındığında ortaya çıkan ihtiyaçları ve gelişim alanlarını ortaya koymaktadır. Bölüm, durum analizinden geleceğe yönelime geçişi sağlayan bir bağlantı olarak düşünülebilir.

3. GELECEĞE BAKIŞ

Okul Müdürlüğümüzün Misyon, vizyon, temel ilke ve değerlerinin oluşturulması kapsamında öğretmenlerimiz, öğrencilerimiz, velilerimiz, çalışanlarımız ve diğer paydaşlarımızdan alınan görüşler, sonucunda stratejik plan hazırlama ekibi tarafından oluşturulan Misyon, Vizyon, Temel Değerler; Okulumuz üst kuruluna sunulmuş ve üst kurul tarafından onaylanmıştır.

3.1. MİSYONUMUZ

Atatürk ilke ve inkılaplarına bağlı Yeniliklere açık, sürekli kendini geliştiren genç ve tecrübeli öğretmen kadrosuyla, öğrenci merkezli eğitim veren, teknolojiyi kullanan, velilerin ihtiyaç duydukları her an okul idaresi ve öğretmenlerine ulaşım rehberlik hizmetlerini alabildikleri, öğrencilerinin başarılarını ön planda tutup, ülkesini tüm dünyada temsil eden bireyler yetiştirmektir. Öğrencilerimizi ,bir üst öğrenime, hayata, çağımızın gereklerine ve teknolojik gelişmelere uyum sağlayacak şekilde ,gelişimsel rehberlik anlayışı ile üretken, öğretimi bireyselleştiren bir anlayışla akademik başarıyı artırmak, sevmek, çalışmak, başarmak ilkesini esas alarak yeterli bilgi, beceri ve tutumları kazandırmaktır.

3.2. VİZYONUMUZ

Türkiye'yi çağdaş uygarlık düzeyinin üzerine çıkaracak, Akademik, sosyal, kültürel ve sportif başarıları her kesim tarafından kabul edilmiş, il merkezinde tercih edilen bir eğitim kurumu olmaktır.

Vizyon bildirimij;

- Öğrenen okul olarak alanımızda model olmak,
- Vizyonumuz, öğrencilerimizi, evrensel değerleri benimsemiş, özgür, sorumluluk sahibi, açık fikirli, duyarlı, yaratıcı, sorgulayan ve özyönetim becerilerine sahip bireyler olarak yaşama hazırlamak,

3.3. Temel Değerlerimiz

1) Eğitime yapılan yardımı kutsal sayar ve her türlü desteği veririz.

.2) Kurumda çalışan herkesin katılımı ile sürecin devamlı olarak iyileştirileceğine ve geliştirileceğine inanırız.

3) Sağlıklı bir çalışma ortamı içerisinde çalışanları tanıyarak fikirlerine değer verir ve işimizi önemseriz.

4) Kendimizi geliştirmeye önem verir, yenilikçi fikirlerden yararlanırız.

5) Öğrencilerin, öğrenmeyi öğrenmesi ilk hedefimizdir.

6) Öğrencilerimiz, bütün çalışmalarımızın odak noktasıdır.

4. AMAÇ, HEDEF VE STRATEJİLERİN BELİRLENMESİ

Amaç 1	A.1 Öğrencilerin eğitim öğretime etkin katılımlarıyla donanımlı olarak bir üst öğrenime geçişi sağlanacaktır.
Hedef 1.1	H.1.1 Öğrenme kayıpları önleyici çalışmalar yapılarak azaltılacaktır.

Performans Göstergeleri	Hedef Etkisi*	Başlangıç Değeri**	2024	2025	2026	2027	2028	İzleme Sıklığı	Rapor Sıklığı
PG.1.1. İlkokullarda Yetiştirme Programına (İYEP) dâhil olan öğrencilerin Türkçe dersi kazanımlarına ulaşma oranı (%)	25	1	2	3	4	5	6	6 ay	12 ay
PG.1.2. İlkokullarda Yetiştirme Programına dâhil olan öğrencilerin matematik dersi kazanımlarına ulaşma oranı (%)	25	1	2	3	4	5	6	6 ay	12 ay
PG.1.3. 20 gün ve üzeri özürsüz devamsızlık yapan öğrenci oranı (%)	25	1	2	3	4	5	6	6 ay	12 ay
PG.1.4. 20 gün ve üzeri özürlü devamsızlık yapan öğrenci oranı (%)	25	1	2	3	4	5	6	6 ay	12 ay
Koordinatör Birim	Okul idaresi ve İYEP Komisyonu								
İş birliği Yapılacak Birimler	İl Millî Eğitim Müdürlüğü, okul idaresi ve öğretmenler								

Riskler	
Stratejiler	<p>S.1. Öğrencilerin Türkçe dersindeki eksikleri tespit edilerek İYEP aracılığıyla akademik yeterliklerinin artırılması sağlanacaktır.</p> <p>S.2 Öğrencilerin matematik derslerindeki eksikleri tespit edilerek İYEP aracılığıyla akademik yeterliklerinin artırılması sağlanacaktır.</p> <p>S.3 Dijital platformlar aracılığıyla öğrencilerin tamamlayıcı ve destekleyici eğitim almaları sağlanacaktır.</p> <p>S.4 İYEP'in ders içeriklerine katkı sağlayacak etkinlik, okuma vb aktivitelerin zenginleştirilmesi sağlanacaktır.</p> <p>S.5 İYEP içerikleri öğrencinin hazır bulunuşluk seviyesi dikkate alınarak hazırlanacaktır.</p> <p>S.6 Öğrencilerin devamsızlık nedenleri tespit edilerek devamsızlığa neden olan etmenler giderilecektir</p>
Maliyet Tahmini	10.000
Tespitler	
İhtiyaçlar	1.Sınıf ihtiyacı

Amaç 2	A.2 Öğrencilere medeniyetimizin ve insanlığın ortak değerleriyle çağın gereklerine uygun bilgi, beceri,
Hedef 2.2	H.2.1 Öğrencilere evrensel değerler, sağlıklı yaşam ve çevre bilinci duyarlılığı kazandırılacaktı

Performans Göstergeleri	Hedef Etkisi*	Başlangıç Değeri**	2024	2025	2026	2027	2028	İzleme Sıklığı	Rapor Sıklığı
PG.2.1 Öğrenci başına okunan kitap sayısı	20	1	2	3	4	5	6	6 ay	12 ay
PG.2.2 Sağlıklı ve dengeli beslenme ile ilgili verilen eğitim sayısı	20	2	2	3	4	5	6	6 ay	12 ay
PG.2.3 Sağlıklı ve dengeli beslenme ile ilgili verilen eğitime katılan öğrenci sayısı	20	1	2	3	4	5	6	6 ay	12 ay
PG.2.4 Çevre bilincinin artırılmasına yönelik verilen eğitim sayısı	20	1	2	3	4	5	6	6 ay	12 ay
PG.2.5 Çevre bilincinin artırılmasına yönelik verilen eğitimlere katılan öğrenci sayısı	20	1	2	3	4	5	6	6 ay	12 ay
Koordinatör Birim	Okul idaresi								
İş birliği Yapılacak Birimler	Okul idaresi ve çeşitli devlet kuruluşları								
Riskler	Hedefin gerçekleşmesini etkileyebilecek en fazla beş riske yer verilir.								
Stratejiler	<p>S1 Okul kütüphanesi zenginleştirilecek, öğrencilerin kütüphaneden yararlanması sağlanacaktır.</p> <p>S2 Türkçe dersinde ders saatinin bir bölümü okumaya ayrılacak ve okul müdürlüğünce planlanan zamanlarda okuma etkinlikleri düzenlenecektir.</p> <p>S3 Serbest etkinlikler saati, öğrencilerin sanatsal, sportif ve kültürel faaliyetlere katılım sağlayacağı şekilde düzenlenecektir.</p> <p>S4 Öğrencilere sağlıklı ve dengeli beslenmelerine yönelik bilgilendirme eğitimleri ve etkinlikler yapılacaktır.</p>								

	S5 Öğrencilerin çevre bilincinin artırılmasına yönelik etkinlikler yapılacaktır. S6 Öğrencilere, nezaket ve görgü kuralları konusunda eğitimler verilerek konuya ilişkin etkinlikler düzenlenecektir.
Maliyet Tahmini	15.000
Tespitler	
İhtiyaçlar	Okul kütüphanesi için kitap ihtiyacı Eğitmen ihtiyacı

Amaç 3	A.3 Temel eğitimde öğrencilerin kaliteli eğitime erişimleri fırsat eşitliği temelinde artırılarak bilişsel, duyuşsal ve
Hedef 3.3	H.1 Öğrencilerin bilimsel, kültürel, sanatsal, sportif ve toplum hizmeti alanlarında ders dışı etkinliklere katılım

Performans Göstergeleri	Hedef Etkisi*	Başlangıç Değeri**	2024	2025	2026	2027	2028	İzleme Sıklığı	Rapor Sıklığı
PG.1.1 Okulda bir eğitim ve öğretim döneminde bilimsel, kültürel, sanatsal ve sportif alanlarda en az bir faaliyete katılan öğrenci oranı (%)	20	1	2	3	4	5	6	6 ay	12 ay
PG.1.2 Bir eğitim ve öğretim yılında en az iki sosyal sorumluluk ve toplum hizmeti çalışmalarına katılan öğrenci oranı (%)	20	2	2	3	4	5	6	6 ay	12 ay
PG.1.3 Bir eğitim ve öğretim yılında yerel, ulusal ve uluslararası proje,	20	1	2	3	4	5	6	6 ay	12 ay

yarışma vb. etkinliklere katılan öğrenci oranı (%)									
PG.1.4 Okulda bir eğitim ve öğretim yılında geleneksel çocuk oyunları alt başlığında en az bir faaliyete katılan öğrenci oranı (%)	20	1	2	3	4	5	6	6 ay	12 ay
PG.1.5 Okulda bir eğitim ve öğretim yılında geleneksel çocuk oyunlarına yönelik olarak düzenlenen alan/mezan sayısı.	20	1	2	3	4	5	6	6 ay	12 ay
Koordinatör Birim	Sosyal Etkinlikler Kurulu ve okul idaresi								
İş birliği Yapılacak Birimler	Okul idaresi ve çeşitli devlet kuruluşları								
Riskler	Ders müfredatının aksaması riski Bütçe yetersizliği yüzünden faaliyetlerin aksama riski								
Stratejiler	<p>S1 Her bir öğrencinin bir kulüp faaliyetinde aktif olarak yer alması sağlanarak kulüp faaliyetlerinin etkinliği artırılabacaktır.</p> <p>S2 Öğrencilerin seviyelerine uygun olarak toplumsal sorunların çözümüne katkı sağlamak ve farkındalık oluşturmak amacıyla afet ve acil durum, çevre, eğitim, spor, kültür ve turizm, sağlık ve sosyal hizmetler alanlarında toplum hizmeti faaliyetlerine katılımları artırılabacaktır.</p> <p>S3 Okul bünyesinde yarışmalar düzenlenecektir.</p> <p>S4 Diğer kurum ve kuruluşlarla iş birliği içerisinde yürütülen bilimsel, sosyal, kültürel, sanatsal ve sportif alanlardaki faaliyetler artırılabacaktır.</p> <p>S5 Okul bahçeleri çocukların geleneksel oyunlarla vakit geçirmelerini sağlayacak ve gelişimlerini destekleyecek şekilde etkin olarak kullanılacaktır.</p>								

	<p>S6 Okul bünyesinde etkinlikler düzenlenecektir.</p> <p>S7 Öğrencilerin yerel, ulusal ve uluslararası proje ve yarışmalara katılmaları teşvik edilecektir.</p> <p>S8 E-okul sisteminde bulunan sosyal etkinlik modülünde gerçekleştirilen etkinlikler işlenecektir.</p> <p>S9 Okul bahçeleri geleneksel çocuk oyunlarına yönelik düzenlenecektir.</p> <p>S10 Öğrenci seviyesi ve öğretim programı kazanımlarına uygun olarak geleneksel çocuk oyunları ders içi etkinliklerde kullanılacaktır.</p>
Maliyet Tahmini	12.000
Tespitler	
İhtiyaçlar	Ekonomik destek ihtiyacı

4.4 Stratejilerin Belirlenmesi

Tablo 27. Amaç, Hedef, Gösterge ve Stratejilere İlişkin Kart Şablonu

No	STRATEJİLER	Sorumlu Birim
1.1.1.	Okuma saati etkinliğinin içeriği zengileştirilerek dramatizasyonla desteklenecektir.	Okul Stratejik Plan Ekibi
1.1.2	Öğrencilerin yabancı dil kullanımlarını farklı alanlara aktarmaları sağlanacaktır.	Okul Stratejik Plan Ekibi

No	STRATEJİLER	Sorumlu Birim
1.1.3	EBA Portalı öğretmenlere tanıtılacak ve kullanımını teşvik edilecektir.	Okul Stratejik Plan Ekibi
1.1.4	İYEP kapsamında olan öğrencilerin gelişimleri takip edilecektir.	Okul Stratejik Plan Ekibi

4.5. Maliyetlendirme

Tablo 28. Tahmini Maliyet Tablosu

	2024	2025	2026	2027	2028	Toplam Maliyet
Amaç 1	10.000	15.000	20.000	30.000	40.0000	115.000
Hedef 1.1	8000	12.000	15.000	25.000	35.000	95.000
Amaç 2	15.000	20.000	25.000	35.000	45.000	140.000
Hedef 2.1	12.000	15.000	22.000	30.000	40.000	119.000
Amaç 3	12.000	15.000	18.000	25.000	30.000	100.000
Hedef 3.1	10.000	12.000	15.000	20.000	25.000	79.000
Genel Yönetim Giderleri	10.000	15.000	20.000	30.000	40.000	115.000
TOPLAM	77.000	92.000	135.000	195.000	250.000	749.000

5. İZLEME VE DEĞERLENDİRME

Okulumuz Stratejik Planı izleme ve değerlendirme çalışmalarında 4 yıllık Stratejik Planın izlenmesi ve 1 yıllık gelişim planının izlenmesi olarak ikili bir ayrıma gidilecektir.

Stratejik planın izlenmesinde 6 aylık dönemlerde izleme yapılacak denetim birimleri, il ve ilçe millî eğitim müdürlüğü ve Bakanlık denetim ve kontrollerine hazır halde tutulacaktır.

Yıllık planın uygulanmasında yürütme ekipleri ve eylem sorumlularıyla aylık ilerleme toplantıları yapılacaktır. Toplantıda bir önceki ayda yapılanlar ve bir sonraki ayda yapılacaklar görüşülüp karara bağlanacaktır.

Tablo 29. İzleme Ve Değerlendirme Tablosu

İZLEME DEĞERLENDİRME DÖNEMİ	GERÇEKLEŞTİRİLME ZAMANI	İZLEME DEĞERLENDİRME DÖNEMİ SÜREÇ AÇIKLAMASI	ZAMAN KAPSAMI
Birinci İzleme-Değerlendirme Dönemi	Her yılın Temmuz ayı içerisinde	Göstergelerin gerçekleşme durumları hakkında hazırlanan raporun kurum müdürüne sunulması	Ocak-Temmuz dönemi
İkinci İzleme-Değerlendirme Dönemi	İzleyen yılın Şubat ayı sonuna kadar	Gösterge hedeflerinden sapmaların ve sapma nedenlerin değerlendirilerek gerekli Stratejilerin alınması	Bir yıllık dönem

EKLER:**PAYDAŞ ANKETLERİ**

Sıra No	MADDELER	(ÖĞRETMEN) KATILMA DERECEŚİ									
		nikl	Kesi	lyor	Katı	arsı	Kar	nikl	Kesi	lmy	Katı
1	Okulun misyonunu ve vizyonunu tam olarak anlıyorum.	8		5		2		0		0	
2	Okulda eğitim ve yönetim kalitesi sürekli olarak gelişiyor.	7		3		5		0		0	
3	Okul temiz ve hijyeniktir.	11		4		0		0		0	
4	Okul, öğrencilerin ve personelin güvenliğini sağlamak için uygun güvenlik önlemleri alır.	9		5		1		0		0	
5	Okul, yeni kabul edilen öğrencilere uygun desteği sağlar.	11		4		0		0		0	
6	Okulumuz mesleki yeterliliğimi geliştirmek için eğitim fırsatları sunuyor.	6		4		5		0		0	
7	Okul yönetimimiz öğretmenleri etkin bir şekilde yönlendirir.	14		1		0		0		0	
8	Okulumuz öğrencilerin öğrenme ilgisini uyandıracak bir öğrenme ortamı oluşturmuştur.	11		2		2		0		0	
9	Etkili bir öğretmen olmak için ihtiyaç duyduğum kaynaklara erişimim var.	10		3		2		0		0	

10	Bana sunulan kaynakları kullanmak için gerekli eğitime sahibim.	13	2	0	0	0
11	Okulumuzun,farklı ihtiyaçları olan öğrencileri desteklemek için etkin bir politikası vardır.	11	3	1	0	0
12	Okulumuz müfredat uygulamasını etkin bir şekilde izler.	13	2	0	0	0
13	Okulumuz,velilere uygun etkinlikler düzenlemektedir.	11	4	0	0	0
14	Diğer öğretmenlerle iş birliği yaparım.	9	5	1	0	0
15	Okul personeli arasında dostane bir ilişki sürdürülür.	11	4	0	0	0
16	Takım ruhumuz ve moralimiz yüksek.	12	2	1	0	0
17	Okulumuza aidiyet hissediyorum	14	1	0	0	0

Sıra No	MADDELER	(ÖĞRENCİ) KATILMA DERECEŚİ				
		Katılıyorum	Kesinlikle	Katılıyorum	Kararsızım	Katılmıyorum
1	Okulumu seviyorum.	104	5	0	0	0
2	.Okulumda kendimi güvende hissediyorum.	68	11	8	0	0
3	Okulumun içi ve bahçesi temizdir.	65	13	4	0	0
4	Öğretmenim adildir.	53	17	9	1	0
5	Öğretmenim benimle ilgileniyor.	77	10	2	0	0
6	Yardıma ihtiyacım olursa öğretmenim bana yardım eder.	68	14	7	0	0
7	Öğretmenim derse katılmamı sağlar.	63	12	10	0	0
8	Öğretmenim dersleri farklı araçlar kullanarak anlatır.	72	15	5	3	0
9	Okul kantininde yeterli ve sağlıklı yiyecekler var.	0	0	0	0	0
10	Okulda ders dışı eğlenceli etkinlikler var.	87	20	7	4	0

11	Teneffüslerde ihtiyaçlarımı giderebiliyorum.	110	13	2	0	0
12	Öğretmenim her gün beni çok çalıştırıyor.	88	20	10	2	0

Sıra No	MADDELER	(VELİ) KATILMA DERECEŚİ				
		Katılıyor	Kesinlikle Katılıyor	Kararsızım	Katılmıyor	Kesinlikle Katılmıyor
1	Okulun misyonunu ve vizyonunu tam olarak anlıyorum.	44	18	13	2	0
2	Okulda eğitim ve yönetim kalitesi sürekli olarak gelişiyor.	56	8	2	0	0
3	Okul temiz ve hijyeniktir.	48	10	23	0	2
4	Okul, öğrencilerin ve personelin güvenliğini sağlamak için uygun güvenlik önlemleri alır.	52	12	11	3	0
5	Okul, yeni kabul edilen öğrencilere uygun desteği sağlar.	56	15	0	0	0
6	Okul, çocuğumun okumaya olan ilgisini geliştirmeye yardımcı olabilir.	51	20	1	0	0

7	Okul çocuđumun öğrenme ilgisini güçlendiriyor.	65	11	3	0	0
8	Okul çocuđumun ahlaki gelişimini teşvik edebilir.	98	12	14	6	0
9	Okulda kullanılan değerlendirme yöntemleri çocuđumun gelişimini tüm yönleriyle anlamama yardımcı oluyor.	54	17	8	0	0
10	Okul, çocuđumun öğrenme performansı ve gelişimi hakkında beni iyi bilgilendiriyor.	93	18	4	0	0
11	Okul, çocuđuma duygusal rahatsızlık ve öğrenme güçlükleri ile karşılaştığımda yeterli desteđi ve rehberlik sağlar.	78	30	12	0	0
12	Öğretmenlerin benimle iletişim kurma yöntemlerinden memnunum.	110	5	5	0	0
13	Her hangi bir problem durumunda müdür endişelerime cevap veriyor.	106	14	0	0	0
14	Okulda velilerin ihtiyacına uygun eğitim faaliyetleri düzenlenir.	53	42	25	0	0
15	Okul, çocukların gelişimini desteklemek için velilerle iyi iletişim kurar.	98	3	19	0	0
16	Okul aktif veli katılımını teşvik eder.	75	25	18	2	0
17	Okulun veli etkinliklerine aktif olarak katılıyorum.	45	13	1	0	0
18	Bir veli olarak okula aidiyet hissediyorum.	105	13	2	0	0

19	Çocuğumun ev ödevlerini tamamlamasını sağlarım.	75	18	1	0	0
20	Çocuğumu okumaya teşvik ederim.	93	21	8	2	0
21	Çocuğumun her gün okula gitmesini sağlarım.	106	2	0	0	0
22	Çocuğumun eğitiminde aktif bir ortağım.	96	14	3	0	0

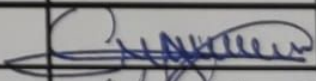
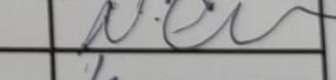
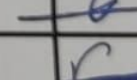
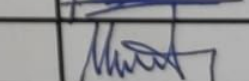
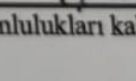
MEHMETÇİK İLKOKULU MÜDÜRLÜĞÜ
STRATEJİK PLAN ÜST KURULU İMZA SİRKÜSÜ

5018 sayılı Kamu Mali Yönetimi ve Kontrol Kanunu ve diğer mevzuatın zorunlu kıldığı Mehmetçik İlkokulu Müdürlüğü 2024-2028 Stratejik Planı ilgili birimlerin katkısıyla hazırlanmış ve 13.05.2024 tarihi itibarıyla yürürlüğe girmeye hazır hale getirilmiştir.

Stratejik planın uygulamaya geçebilmesi için kurum yöneticilerinin planda yer alan tüm amaç, hedef ve faaliyetleri benimsedikleri ve uygulama yükümlülüklerini kabul ettiklerini imza karşılığı beyan etmeleri gerekmektedir.

Buna göre tüm yöneticilerin aşağıdaki ifade doğrultusunda stratejik planı Kars Merkez İl Millî Eğitim Müdürlüğü Makamına gönderilmek üzere imzalamaları gerekmektedir.

"Mehmetçik İlkokulu Müdürlüğü'nün 2024-2028 yılları arasında kapsayan stratejik planını inceledim, tüm stratejik planın stratejik amaçlar

STRATEJİK PLAN ÜST KURULU			
SIRA NO	ADI SOYADI	GÖREVİ	İMZA
1	Cengiz BİRDAL	OKUL MÜDÜRÜ	
2	Necife Kader CENGİZ	MÜDÜR YARDIMCISI	
3	Ekrem KILIÇ	ÖĞRETMEN	
4	Filiz ÖZMEN	OKUL AİLE BİRLİĞİ BAŞKANI	
5	Memet GÜNEŞ	OKUL AİLE BİRLİĞİ YÖNETİM KURULU ÜYESİ	

doğrultusunda uygulanması ile ilgili sorumluluk alanıma giren amaç hedef ve faaliyetlerin yürütülmesi konusunda tüm yasal sorumlulukları kabul ediyorum.

OLUR
14.02/2025
Nezat KAYA
İl Millî Eğitim Müdürü